

Cíl hodiny:

Vzdělávací:

- Žáci vyhledají argumenty v textu nebo v plakátu z lekce „Když se řekne les“ pro obhajobu výsadby Školního lesa do kapsy.
- Žáci se seznámí s vyhledáváním v katastru nemovitostí.
- Žáci připraví úřední dopis.

Projektový:

- Připravit podklady potřebné pro žádost o povolení k výsadbě Školního lesa do kapsy.

Čas:

3 vyučovací hodiny

Nároky na prostor:

Na naladění může být vhodný venkovní prostor, ale využijete poté i počítačovou učebnu (přístup na webové stránky katastru nemovitostí)

Pomůcky:

K dispozici plakáty vzniklé v lekci „Když se řekne les“, počítač s internetem – hledání kontaktů a potřebných informací, příloha s popisem práce v katastru.



Věk / Téma / V jakém předmětu nebo předmětech:

2. stupeň, český jazyk, přírodovědný kroužek, IT (v případě motivovaných žáků je možný i 1. stupeň 4.-5. třída)

Popis lekce:

Hodina by měla navazovat na lekci „Když se řekne les“, která žáky seznamuje s funkcemi lesa. V této lekci si s žáky projdete několika kroky. Nejprve si připomenete výhody lesa, poté se zorientujete v jednání s úřady, která se týkají výsadby. Budete mít možnost naučit se pohybovat v katastru nemovitostí a nakonec se žáky sepišete žádost na místní úřad.

Lekce je tedy rozdělena na dvě části. První zvládnete během jedné vyučovací hodiny. Druhá část zahrnuje aktivity, které zaberou více času a jsou vhodné do hodin informatiky a češtiny.

Počítejte s tím, že tyto přípravné práce, včetně lhůt na vyjádření úřadů, trvají týdny. Teprve potom je možné s jistotou říct, že se u vás bude sázet Školní les do kapsy.

Krok I: Úvod (5 min.)

Začněte tím, že se žáků ptáte na následující otázky:

„Už jste někdy na nějakém úřadě o něco žádali? Třeba o pas? Co je k tomu potřeba? A co si myslíte, že budeme potřebovat, když budeme chtít požádat o povolení k výsadbě Školního lesa do kapsy? Koho bychom s tím měli oslovit? Co k tomu bude potřeba?“

Směřujte žáky k tomu, že budete potřebovat znát vlastníka pozemku, přesnou mapu pozemku, argumenty (k čemu to bude dobré), informace o vhodnosti pozemku (bez sítí, apod.)



Krok 2: Proč les? (10 – 15 min.)

V tomto kroku se žáků zeptejte, k čemu je vlastně dobré vysadit Školní les do kapsy.

„Jaké si myslíte, že může mít takový lesík výhody? Zkuste si vzpomenout, co už znáte o tom, jaké přínosy má les pro člověka, jaké pro živočichy a jaké pro okolí nebo dokonce pro klima?“

Ve skupině po 3-4 žácích se o tom pobavte a na papír napište během 5 minut hlavní názory.

Pokud jste s žáky procházeli i lekcí „Když se řekne les“, berte to jako připomenutí informací z plakátů.

Tip

Pokud jste lekci nedělali, zapisujte podněty žáků na jedno viditelné místo.

S mladšími dětmi si můžete přínosy lesa osvěžit pantomimicky: připravte ve skupinách během 5 minut pantomimu na téma přínosy lesa, ostatní hádají a následně se skupiny vymění.

Tip

Pokud jste s dětmi neprocházeli lekcí „Když se řekne les“, můžete se inspirovat v příloze č. 1 této lekce, kde najdete schéma s přínosy zeleně v blízkosti školy.

Nechte žáky nejprve formulovat domněnky o tom, k čemu všemu je dobrá zeleň v blízkosti školy. Rozdejte jim potom schéma a nechte je, aby porovnali to, co si mysleli, s tím, co jsou výzkumem potvrzené výhody zeleně. U některých hesel bude možná potřeba si to vysvětlit, diskutovat, případně bude potřebovat něco vysvětlit od pedagoga.

Můžete schéma i rozdělit na 4 části a dát vždy jednu do skupiny, aby si je pak představili vzájemně.

Tip

Kdybyste se jako pedagogové chtěli dovybavit konkrétními údaji z výzkumů, doporučujeme vám prolistovat dvě publikace od Petra Daniše: *Děti venku v přírodě: ohrožený druh?* a *Tajemství školy za školou*, na obě najdete odkaz ke stažení zde <https://ucimesevenku.cz/stahuji/>

Zeptejte se žáků:

*„Co vás nejvíc překvapilo?
Co vám přijde nejdůležitější? Doplňte si to k sobě
na papír a vyznačte třeba zakroužkováním 3 hlavní
výhody školního lesíka.“*

Shrňte za celou třídu hlavní přínosy viditelně na tabuli nebo na velký papír, aby to všichni viděli.

Zkuste, jestli společně dokážete formulovat jednou větou, proč byste chtěli v blízkosti školy Školní les do kapsy.

*„V našem lesíku se chceme učit
na čerstvém vzduchu a být
užiteční pro ptáčky.“*

*„Školní les do kapsy nám bude
udržovat příjemné klima na učení
a na hraní.“*

Krok 3: Jedině s povolením (10 min.)

Ptejte se žáků postupně:

*„Abychom tady mohli lesík vysadit, budeme k tomu potřebovat několik různých povolení.
Které z výhod lesa by mohly připadat důležité i lidem z obecního úřadu?
A co lidem z odboru životního prostředí?
Možná, že bude potřeba přesvědčit i ostatní učitele ze školy a žáky, na co by slyšeli?“*

Zeptejte se žáků, co si myslí, že je potřeba před výsadbou zajistit. Pak jim rozdejte tabulku (příloha č.2), kde je seznam toho, co bývá potřeba. Pokud víte, že potřebujete ještě něco dalšího, tak doplňte.

Obvykle, jedná-li se o město, bývá potřeba:

- Zajistit souhlas majitele pozemku, což bývá u většiny škol zřizovatel, tedy u ZŠ obec, u středních škol kraj.
- Někdy i zajistit souhlas odboru životního prostředí.
- Vždycky je třeba vyžádat si potvrzení tzv. síťářů o neexistenci sítí – pod zemí nebo i nad zemí vedou různými místy elektrické kabely, vodovodní trubky, plyn, telefonní kabely apod. Tyto sítě by pod vaším lesem opravdu být neměly a je dobré vědět, jestli jsou někde poblíž kvůli jejich ochranným pásmům.

Krok 4: Kontrolní tabulka a uzavření I. části lekce (5 min.)

S pomocí kontrolní tabulky z přílohy č. 2 zakončete tuto část. Výsledkem by mělo být, že je jasné, kdo, kdy a jak připraví oslovení úřadů, případně jak přesně budete pokračovat v hodině informatiky (s webem katastru) nebo českého jazyka (úřední dopis). Dále využijte Doporučení pro 2. část lekce a přílohu č. 3.

Doporučení pro 2. část lekce

Když to vezmeme popořádku, začněte u obecního/městského nebo krajského úřadu a zeptejte se, kdo má na starosti obecní pozemky. Toto zadání je možné dát žákům do hodiny informatiky – vyhledávání relevantních kontaktů a map.

Pro úřad bude užitečné, když budete znát číslo pozemku podle tzv. katastru. Najdete ho tak, že si na stránkách katastru nemovitostí <https://nahlizenidokn.cuzk.cz/> zadáte název své obce a podle mapy potom najdete dané místo, kde bude již zřetelné i číslo pozemku. V příloze č. 3 najdete příklad pozemku u pražské ZŠ Jana Wericha, podle kterého to v hodině informatiky dokáží i vaši žáci.

Nebojte se předat starším žákům zodpovědnost za oslovení úřadů. Pomozte jim s náležitostmi úředního dopisu (adresa, oslovení, zdůvodnění záměru, jasně formulovaná prosba). Součástí dopisu mohou být i informace o tom, k čemu škole les bude, jak bude zajištěna péče, kdo se zapojí do výsadby, jak budete řešit financování (pokud už to víte). Dopis nemusí být nijak dlouhý, stačí zhruba půl strany A4. Soustřeďte se spolu se žáky na to, co je cílem této komunikace:



- Získat souhlas s výsadbou na daném místě.
- Získat na úřadě motivované parťáky (mohou se hodit pro záživku obecními hasiči, pro vyjednání dopravy materiálu atd. a budou také rádi za zviditelnění s dětmi a přírodou).
- Úředníci vám také, jakožto správci majetku pomohou zajistit potvrzení o existenci/neexistenci sítí na daném pozemku – poproste je tedy i o to. Minimálně budou mít přesnější mapy, než jaké jsou běžně dostupné, a předběžně vám potvrdí volnost pozemku dřív, než ji dostanete potvrzenou od síťářů.

Nebojte se některé ze síťářů oslovit s žáky sami. Pro starší žáky to bude užitečná informace i zkušenost. Vyjádření o existenci sítí elektronických komunikací např. od společnosti CETIN lze celkem jednoduše a rychle získat prostřednictvím žádosti on-line: <https://www.cetin.cz/sit-cetin/vyjadrovani-o-existenci-siti>

„V Praze 17 jsme žádali i odbor životního prostředí o souhlas s výsadbou. Jednalo se o formalitu, neboť zeleň na sídlišti vítali, jen do stanoviska zanesli svou potřebu, aby se jednalo o zdravou sadbu s rostlinolékařským pasem, což je u dodavatelů lesních sazenic standardem. Rádi slyšeli o tom, že budeme vysazovat místně původní druhy dřevin.“

Iveta Javůrková, ZŠ Jana Wericha, Praha 17 - Řepy



Pro zajištění těchto souhlasů počítejte s časovou rezervou několika týdnů. Teprve po jejich získání si můžete být jisti, že lesíku nestojí po úřední stránce nic v cestě, a budete se moci věnovat organizační stránce výsadby, včetně sehnání financí na zemní práce, sazenice, semena, oplocení apod. Zcela konkrétní příklad rozpočtu najdete v příručce Školní les do kapsy, zdarma ke stažení zde:

<https://www.lesveskole.cz/skolni-les-do-kapsy/>.

Tip

A pozor, velmi podobný dopis jako na úřad můžete ve formě emailu použít i pro oslovování potenciálních sponzorů – uvidí, že to máte promyšlené. Pro sponzory se vám budou hodit fotografie z míst, kde se podobný lesík již povedlo vysadit. Hledejte na internetu fotky pod heslem „tiny forest“ nebo „školní les do kapsy“.



Tiny Forest,
Utrecht, Holandsko

Tiny Forest,
Boompjesland, Holandsko



otec myšlenky „Tiny Forest“ Daan Bleichrodt,
IVN Natuureducative
Tiny Forest, Utrecht, Holandsko



Foto: Jitka Krbcová, vzdělávací centrum TEREZA

Uzavření 2. části lekce

Pokud žáci pracovali na úředním dopise ve skupinách, můžete je nechat svoji verzi přečíst a společně pak vybrat, která varianta bude skutečně na úřad donesena či odeslána. Nebo můžete určit skupinku, která doplní podle komentářů ostatních finální návrh a teprve poté ho na úřad dopraví.

Fyzicky se vypravit se skupinou žáků na příslušný úřad v úředních hodinách může být i jedním z navazujících kroků na tuto lekci. Občanské kompetence mohou začínat i tím, že víme, kam se s různými otázkami obrátit.

Tip

Potrénujte s žáky i komunikační dovednosti a dejte prostor pro zinscenování situační scény. Vytvořte v rámci třídy týmy po cca 5 – 6 tak, jak je to pro žáky nejkomfortnější. V rámci jednotlivých skupinek nechte žáky rozhodnout, kdo bude hrát jakou roli.

Obsazení: 1) žadatel, 2) podpůrný tým, který žadatele vybaví patřičnými argumenty, proč si vysadit školní les do kapsy přímo u školy, 3) hodný úředník a 4) úředník, který zrovna nemá dobrý den. Nechte se překvapit, zda bude v daný úřední den přítomen ten vstřícný nebo méně vstřícný úředník. Určitě se náramně pobavíte.

Snažte se do přípravy scény moc nezasahovat, jen v případě, že by si žáci sami řekli o pomoc.

**Další aktivity navazující na hodinu:**

Zatímco budete čekat na stanoviska úřadů, můžete navázat průzkumem okolních dřevin.

Přínosy zeleně v blízkosti školy



Lekce Školního lesa do kapsy

Domluva s úřady – příloha č. 2 – kontrolní tabulka



Uvedenou tabulku berte jako příklad toho, jak si žáci mohou zpřehlednit zajišťování povolení.

	Potřebujeme/ nepotřebujeme	Máme/ nemáme	Kontakty	Kdo zařídí
Povolení od vlastníka pozemku (obec, kraj či jiný vlastník)				
Potvrzení o neexistenci sítí				
Vyjádření odboru životního prostředí				

Lekce Školního lesa do kapsy

Domluva s úřady – příloha č. 3 – postup při vyhledávání v katastru nemovitostí



1) vyhledání mapy v katastru nemovitostí

ÚZK Nahlížení do katastru nemovitostí

Parcela Stavba Jednotka Právo stavby Řízení Mapa LV Kat. území Můj katastr

Nahlížení do katastru nemovitostí

Aplikace umožňuje získávat vybrané údaje o parcelách, stavbách, jednotkách (bytech nebo nebytových prostorách) a právech stavby, evidovaných v katastru nemovitostí a dále informace o sítěv řízení pro účely zápisu vlastnických a jiných práv opakovaných subjektů k nemovitostem v České republice, nebo pro účely potvrzení geometrických plánů.

Nahlížení do KN využívá zádou registraci a je bezplatné. Pro zobrazení úplné sady informací je vyžadováno zadání CAPTCHA nebo přihlášení prostřednictvím identity občana IT nebo zakaznického účtu Dálkového přístupu do katastru nemovitostí.

Aplikace je určena výhradně pro interaktivní práci uživatelů, jakékoli získávání nebo vytěžování dat a automatizování prostředky není dovoleno. Každý uživatel je povinen se seznámit s [podmínkami užívání aplikace](#) a dodržovat je.

Vyhledání parcely 45 Vyhledání stavby Vyhledání jednotky Vyhledání řízení **Zobrazení mapy** Zobrazení mapy Můj katastr

Novinky a upozornění

28.1.2022 – Omezení provozu aplikace 3.2.2022

Vážení uživatelé,

z provozních důvodů nebude ve čtvrtek 3.2.2022 v době od 16:30 do cca 20:30 hodin dostupné poskytování dokumentů pro geodety a přihlašování do aplikace prostřednictvím účtu Dálkového přístupu do KN.

Omlouváme se za komplikace a děkujeme za pochopení.

3.12.2021 – Aktualizace provozních podmínek aplikace

Vážení uživatelé,

od 6.12.2021 vstoupí v platnost aktualizované verze [Podmínek užívání aplikace](#) Nahlížení do katastru nemovitostí. Do podmínek byly pouze doplněna informace o zpracování "cookies".

[Video k přihlašování](#)

Vážení uživatelé,

připravil jsem pro vás krátké video, které ukazuje přihlašování do aplikace prostřednictvím identity občana IT. Proti doporučujeme jejich sledování na celé obrazovce.

<https://nahlizeni.uzk.cz/VyberKatastruMapa.aspx> [mojeID](#) [Mobilní KIK eGov](#)

2) zadejte obec a vyberte z nabízeného seznamu katastrálních území

ÚZK Nahlížení do katastru nemovitostí

Parcela Stavba Jednotka Právo stavby Řízení Mapa LV Kat. území Můj katastr

Zobrazení mapy

Zobrazit přehledovou mapu ČR [Formulář pro reklamaci defních bodů](#)

Obec
Praha (okres Hlavní město Praha):554782 [Změnit](#)

Zadáni obce není povinné. Můžete ho použít, pokud neznáte název katastrálního území, ale znáte název obce, ve které katastrální území leží.

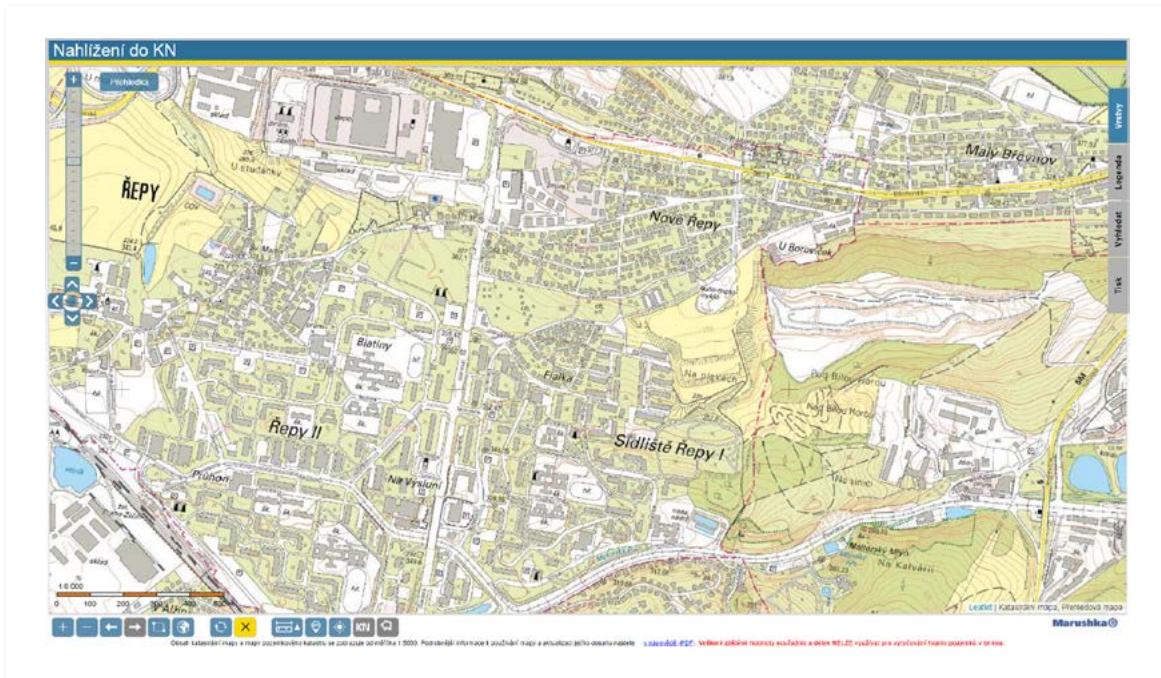
Katastrální území
Název/kód katastrálního území(*)
Řepy (okres Hlavní město Praha) [Vybrat](#)

Podrobné informace k používání mapy, aktualizaci dat a jejího obsahu jsou uvedeny v [návodě ke grafickému klientu](#).

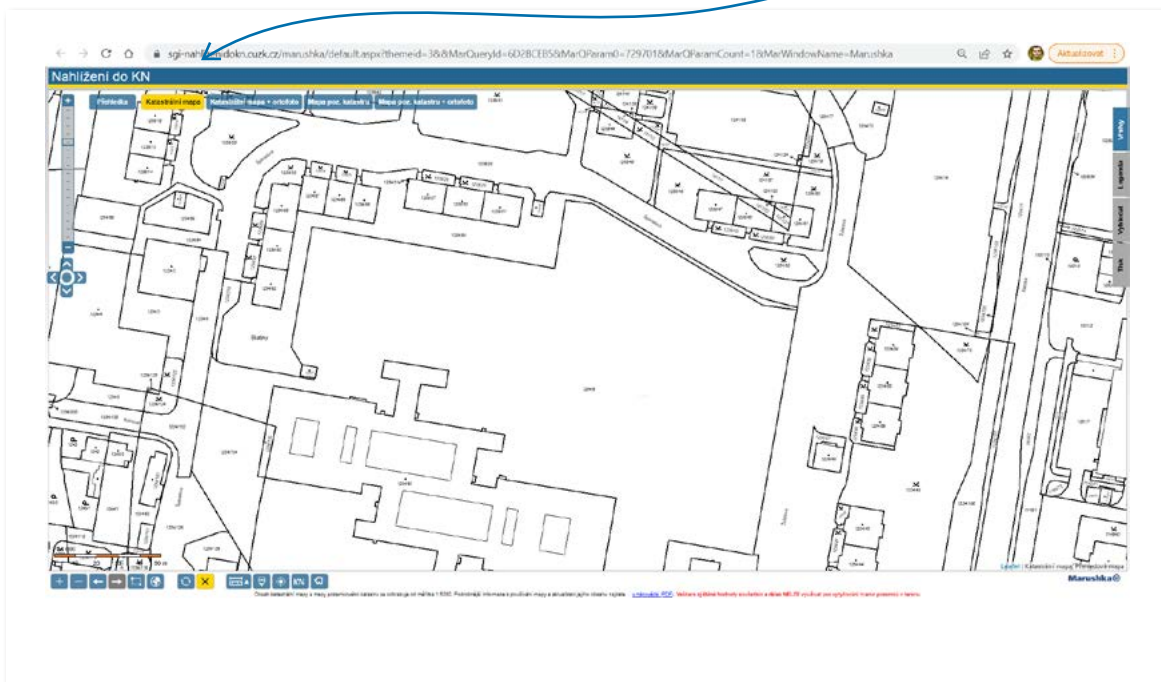
© 2004 - 2022 Český úřad zeměměřičský a katastrální
Uživatelská podpora: <https://bezpečnost.uzk.cz/> tel. +420 264 044 403

Verze 6.24 od 11/11/21
Třetí strana a užívání
Dokumentace aplikace a portálu

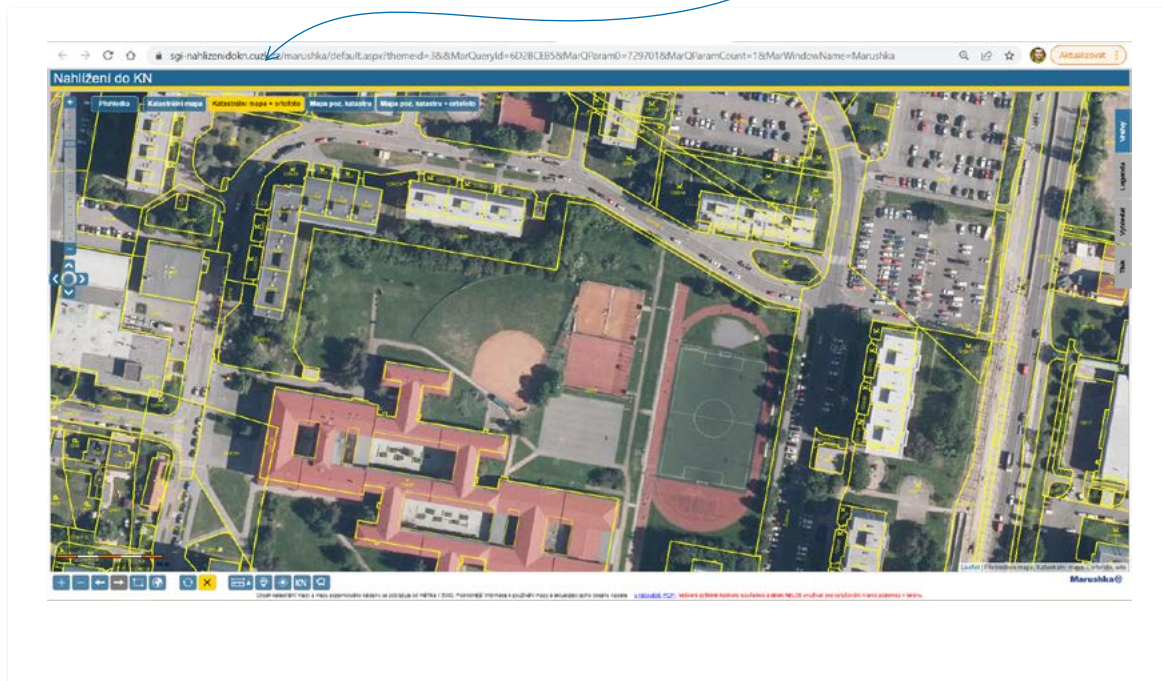
3) Hledání jehly v kupce sena? Ne, prostě koukám a zvětšuji mapu tak dlouho, než najdu svou školu a příslušný pozemek určený k výsadbě.



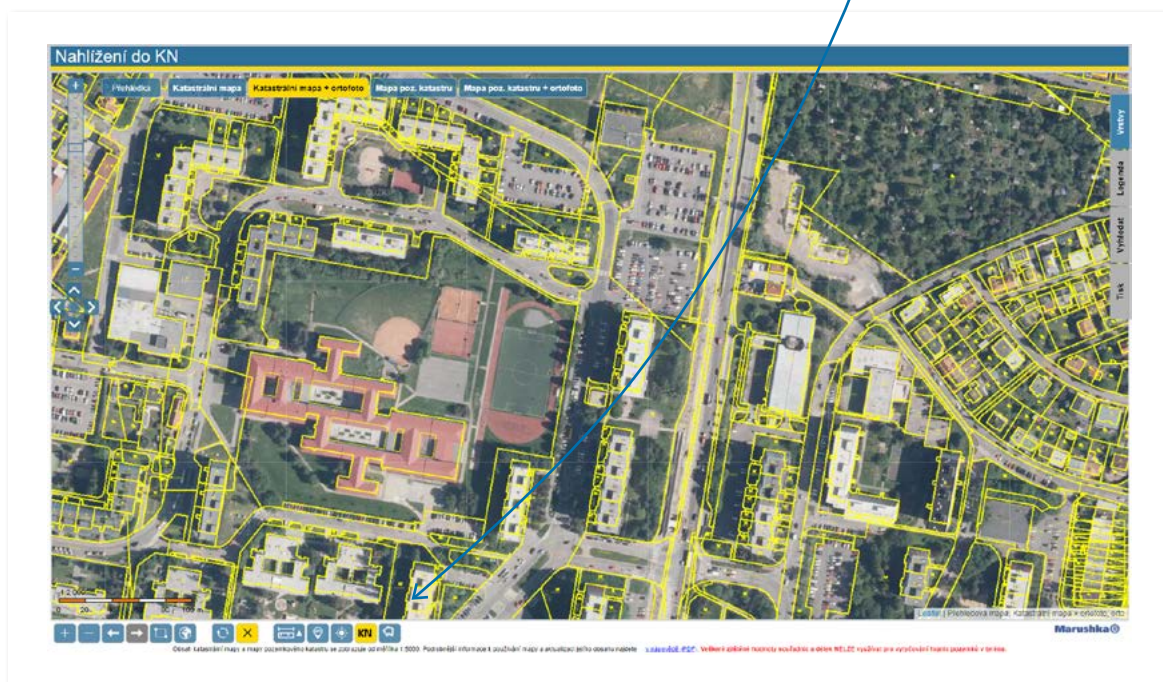
4) po dostatečném zvětšení základní mapy se zobrazí mapa katastrální



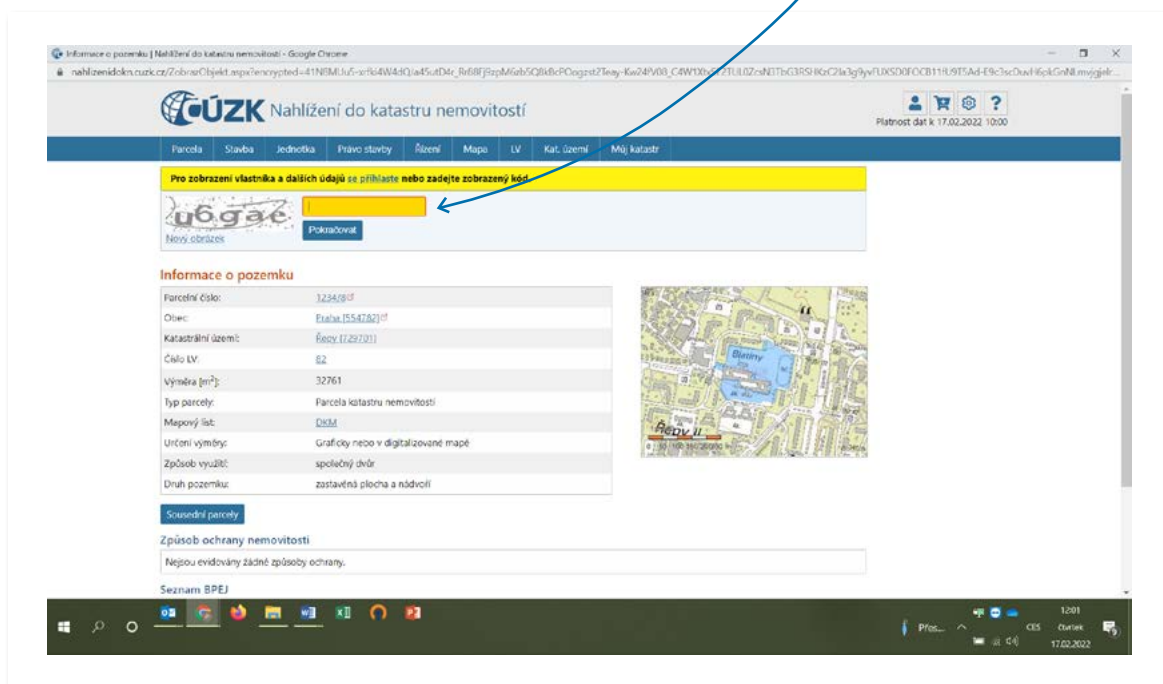
5) na horní liště je možnost zobrazit tuto mapu jako ortofoto



6) tlačítko KN na spodní liště umožňuje zjistit vlastníka pozemku



7) pro zjištění vlastníka je nutné mít eldentitu, popř. opsat kód



Informace o pozemku | Nahlížení do katastru nemovitostí - Google Chrome

ÚZK Nahlížení do katastru nemovitostí

Platnost dat k 17.02.2022 10:00

Parcela Stavba Jednotka Právo sloužby Řízení Mapa LV Kat. území Můj katastr

Pro zobrazení vlastníka a dalších údajů se přihlaste nebo zadejte zobrazený kód

uogae
Nevyobrazíte
Překročíte

Informace o pozemku

Parcelní číslo:	1234/01
Obec:	Fraha [554782]
Katastrální území:	Řezy [129701]
Číslo LV:	82
Výměra [m ²]:	32761
Typ parcely:	Parcela katastru nemovitostí
Mapový list:	DHM
Určení výměry:	Graficky nebo v digitalizované mapě
Způsob využití:	společný dvůr
Druh pozemku:	zastavěná plocha a nádvoří

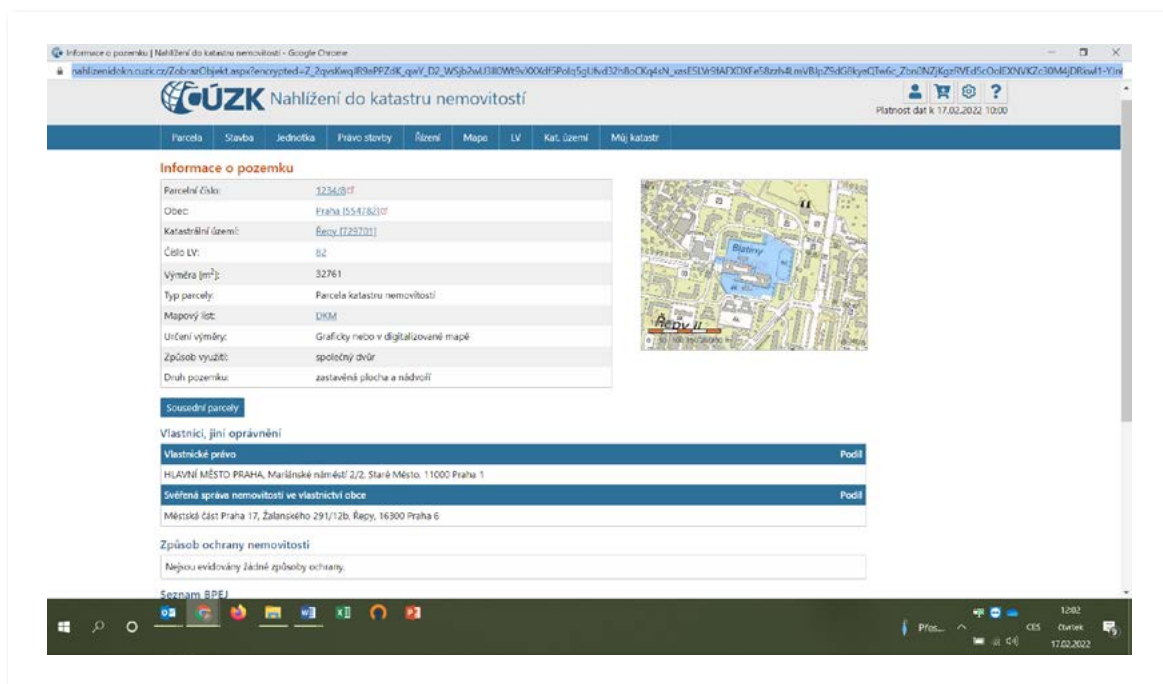
Sousední parcely

Způsob ochrany nemovitosti

Nepou evidovaný žádný způsob ochrany.

Seznam BPEJ

8) Vlastník pozemku odhalen! V tomto kroku také zjistíte způsob využití a druh pozemku.



Informace o pozemku | Nahlížení do katastru nemovitostí - Google Chrome

ÚZK Nahlížení do katastru nemovitostí

Platnost dat k 17.02.2022 10:00

Parcela Stavba Jednotka Právo sloužby Řízení Mapa LV Kat. území Můj katastr

Informace o pozemku

Parcelní číslo:	1234/01
Obec:	Fraha [554782]
Katastrální území:	Řezy [129701]
Číslo LV:	82
Výměra [m ²]:	32761
Typ parcely:	Parcela katastru nemovitostí
Mapový list:	DHM
Určení výměry:	Graficky nebo v digitalizované mapě
Způsob využití:	společný dvůr
Druh pozemku:	zastavěná plocha a nádvoří

Sousední parcely

Vlastníci, jiní oprávnění

Vlastnické právo	Podíl
HLAVNÍ MĚSTO PRAHA, Mariánské náměstí 2/2, Staré Město, 11000 Praha 1	
Světelná správa nemovitosti ve vlastnické obci	Podíl
Městská část Praha 17, Žalanského 291/12b, Řezy, 16300 Praha 6	

Způsob ochrany nemovitosti

Nepou evidovaný žádný způsob ochrany.

Seznam BPEJ

Takto si můžete mapu dokreslit v malovacím programu:

